

Technikai Elemzés Szakmai Szótár

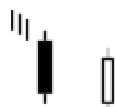
Készítette a Bridge Wealth Management csapata:

Faluvégi Balázs

Nosztrai Ádám

Papadimitropulosz Alexander

Rácz Balázs



Abandoned Baby: Egy igen ritka fordulós alakzat, amikor az árfolyam grafikonon egy rés után egy Doji alakul ki, majd egy újabb rés után az ellenkező irányba indul az árfolyam.

Above the Market: Olyan limit megbízás, amely magasabb árszintre vonatkozik, mint az aktuális árfolyam. Ha a piac de nem éri el ezt az árszintet, a megbízás nem teljesül.

Absolute Breadth Index: Az árfolyam mozgását teljesen figyelmen kívül hagyó piaci indikátor, amely a New York Stock Exchange-en folyó aktivitást és volatilitást méri. Kiszámításához a növekvő árfolyamú részvények számát ki kell vonni a csökkenő árfolyamúakból.

Absolute Price Oscillator (APO): Olyan indikátor, amely két exponenciális mozgóátlag különbségét számolja, nem százalékosan. Az MACD indikátorhoz is hasonlóan az APO a rövidebb távú mozgóátlagból vonja ki a hosszabb távút.

Accredited Investor: Akkreditált befektető. A fogalmat az SEC Regulation D szabályozza az Egyesült Államokban, hazánkban a 2005. évben módosított Tőkepiaci Törvényben található az ide vonatkozó rendelkezés. Bár egy privát befektetési cégben általában 35 a tulajdonosok maximális száma, az akkreditált befektetők ez alól felmentést élveznek. Ezek közé tartoznak az intézményi befektetők, valamint azon magánszemélyek, akiknek vagy: minimum 1 000 000 dollár a vagyona, éves jövedelme meghaladja a 200 000 dollárt, megtakarításainak maximum 20%-át fekteti az adott befektetésbe és ez meghaladja a 150 000 dollárt.

Accrued Interest: Felhalmozott kamat, amely az utolsó kamatfizetés óta árazódott be az árfolyamba.

Accumulation: Akkumuláció. Részvények vagy más értékpapírok nagymértékű vásárlása anélkül, hogy az árfolyam túlságosan nagyot emelkedne. Az árfolyamcsökkenések után rendszerint bázisépítés történik, ahol sokáig oldalazik a kurzus. Ezalatt a jól informált vagy bátrabb

nagybefektetők gyűjtögetni kezdik a papírokat, rendszerint ekkor beszélhetünk akkumulációról. Ez a magasabb forgalomban érhető tetten.

Accumulation Distribution Line: Akkumuláció-Disztribúció indikátor. Olyan piaci mutató, amely az árfolyam változás súlyát a forgalommal határozza meg. Az adott napi záró helyzetét viszonyítja a maximumhoz és minimumhoz. Minél közelebb van a záró a maximumhoz, annál több forgalom kerül hozzáadásra a korábbi napok kumulált adataihoz.

Advance Decline Line: Emelkedő-csökkenő részvények kumulált különbsége. Egyike a legszélesebb körben használt piaci indikátoroknak, amellyel a piac valós irányát lehet meghatározni. Vonalként ábrázolja az idő múlásával az egyes napokon emelkedő valamint csökkenő részvények különbségét. A vonalat gyakran összevetik valamely indexekkel és divergenciát vagy együtt mozgást keresnek vele. Az előbbi a trend gyengülésére, az utóbbi az erősödésére utal.

Advance Decline Ratio: Emelkedő és csökkenő részvények aránya. Ha mozgóátlagát nézzük, behatárolhatóak a túlvásárolt, illetve túladott szintek.

Advancing: A piac azon fázisa, amikor emelkedő trend jellemző, magasabb lokális maximumokkal és minimumokkal a grafikonon.

Advancing Declining Issues: Emelkedő és csökkenő részvények különbsége. Ezt használják fel a kumulált különbség indikátorhoz.

Adverse Excursion: A veszteség amennyiben a az árfolyammozgás a jelenlegi pozíció iránya ellen fordul.

After Hours: Hivatalos kereskedés utáni időszak, amikor a tőzsdén kívüli piacokon, vagy specialisták illetve tőzsde tag cégek között történik adásvétel. Jellemzően a tengerentúlon fordul elő.

Aggregate Exercise Price: Aggregált Lehívási Árfolyam. A részvényopciók egyik fogalma. A lehívási árfolyam szorozva a kontraktusban lévő részvény mennyiséggel.

Agricultural Commodities Index (\$GKX): Mezőgazdasági Árupiaci termékek Indexe. Olyan termékek súlyozott átlaga mint például a búza, kukorica, szójabab, cukor, kávé, kakaó, narancs.

All or None: Olyan tőzsdei megbízás, ahol vagy a teljes mennyiségnek kell teljesülnie, vagy egyáltalán nem. Itt nincs lehetőség részteljesülésre.

Alpha: Alfa. Az egyedi kockázata annak, ha egy befektető egy adott alapba teszi a pénzét, az indexnek megfelelő portfólió helyett. Az alap és a tőle a kockázatosága miatt elvárt hozam különbségét jelenti. Ha az elvárt hozam és a valós hozam megegyezik, akkor az alfa 0 lesz. A pozitív alfa rendszerint a portfólió menedzser munkáját dicséri.

American Depository Receipt (ADR): Letéti Jegy, amely jel Amerikában kereskednek, és rendszerint valamely külföldi társaság részvényeit tartalmazza. Ezen letéti jegyek teljesítménye az amerikai piacon párhuzamos a részvények hazai teljesítményével.

AMEX: American Stock Exchange, az Egyesült Államok harmadik legnagyobb forgalmú részvény tőzsdéje, amely elsősorban az ETF-eiről ismert.

AMEX Composite Index (\$XAX): Az American Stock Exchange-en jegyzett valamennyi részvény piaci kapitalizációval súlyozott indexe.

Amex Index Options: Az American Stock Exchange számos opciót kínál, amely szektor, ágazata vagy nemzetközi indexeken alapul, melyekkel közvetlenül nem, csak az itt jegyzett opciók által lehet kereskedni.

Analyst: Elemző. Olyan személy, aki professzionális módon végzi a pénzügyi eszközök értékelését, analizálja a célpontot, és számos esetben vételi, eladási, tartási javaslatot tesz. A legtöbb elemző ma már specializált, egy-egy szektorra, vagy ágazatra.

Andrew's Pitchfork: Andrew Vasvillája, más néven Medianline. Három párhuzamos vonalból áll, amelyek ellenállásként és/vagy támaszként funkcionálnak.

Annual Report: Éves jelentés, melyben a vállalatok törvényi kötelezettségének eleget téve a megelőző évük pénzügyi, gazdasági eseményeiről, eredményeiről számolnak be.

Annualized: Évesített. Az egy évnél rövidebb, vagy nem egész évre eső időszak hozamának éves szintre kalkulált változata, melyet így össze lehet hasonlítani más teljesítményekkel. Éven belül nem javasolt a kamatos kamatszámítás, ezért például a negyedéves hozamok évesítésénél egyszerűen meg kell szorozni négygel.

Arbitrage: Arbitrázs. Egyszerre történő – akár többszörös – vételi és eladási tranzakciók, amelyek révén kihasználják a piacon lévő félrearázásokat, és kockázatmentes profitot érnek el.

Area Pattern: Konzolidációs formáció. Olyan oldalazó árfolyammozgási időszak, amelyik egy trend után következik be, viszonylag rövid ideig tart és szűk elmozdulások jellemzik. Ilyen például a zászló, ék, háromszög.

Arithmetic (Linear) Scaling: Lineáris grafikon. A függőleges, árfolyamot jelző tengelyen az egyes árfolyam szintek közötti távolság mindig egyenlő, szemben a logaritmusos grafikkal. Például 10 és 20 között ugyanakkora a távolság mint 90 és 100 között.

Arms Index (TRIN): Azon piaci indikátor, amely az adott napon mutatja a rátát a csökkenő részvények és az emelkedő részvények átlagos forgalma és átlagos forgalma között. A növekvő érték negatív, a csökkenő pozitív jelzés.

Aroon: Olyan indikátor rendszer, amely egy-egy tőzsdén forgó értékpapír árfolyamának trend erősségét jelzi. Az Aroon oszcillátor akkor jelez emelkedő trendet, amikor értéke 0 felett van, és csökkenő trendet, ha értéke 0 alatt van. Minél inkább eltávolodik a nullától, annál nagyobb a trend ereje.

Aroon Oscillator: Az Aroon indikátor rendszer legfontosabb, végső indikátora. Az Aroon (up) és Aroon (down) mutatókból épül fel. -100 és +100 között mozoghat, minél feljebb van annál inkább emelkedő trendet, minél lejjebb van, annál inkább csökkenő trendet jelez.

Ascending Trend Channel: Emelkedő csatornavonal. A vonal a lokális csúcspontokat köti össze, így az árfolyam felett helyezkedik el.

Ascending Triangle: Emelkedő háromszög. Az árfolyam oldalazó mozgása egy emelkedő trendvonal és egy ellenállás között. Ez egy tipikusan emelkedést valószínűsítő árfolyam, általában az árfolyam a háromszög kétharmada környékén felfelé tör ki belőle.

Ask: Más néven „offer”. Egy-egy tőzsdén vagy likvid piacon a legjobb eladási ajánlat árfolyama egy adott pillanatban. Egy piaci vételi megbízás ilyenkor rendszerint ezen az árszinten teljesül.

Assets: Eszközök. Minden pénzügyi megtakarítás ide sorolható amelyeknek a pénzügyi piacokon van értéke.

At the Money: Olyan opciós ügylet, amelynél a kötési árfolyam és az alaptermék aktuális árfolyama megegyezik. A gyakorlatban azon opciókat is ide sorolják, amelyeknél a kötési árfolyam és az alaptermék aktuális árfolyama nagyon közel esik egymáshoz.

Average Directional Index (ADX): Az ADX indikátor a Directional Movement Indicator rendszer része, és a trend erőségét méri. A kifejlesztője, J. Welles Wilder a +DI és a -DI közötti különbségből számolja a mutatót.

Average True Range (ATR): A technikai elemzés által használt indikátor, amely egy pénzügyi instrumentum volatilitását hivatott mérni. Az alacsony ATR értékek oldalazó, szűk sávban mozgó piacot jelölnek, míg a magas ATR pánikszerű eladásról, vagy eufórikus vételi lázról tanúskodnak.

Back Testing: Stratégia múltbeli adatokon nyugvó tesztelése. A befektetési stratégia alapelveinek historikus adatbázison történő próbája, amely eredményeiről következtetést lehet levonni a stratégia éles használatával kapcsolatban.

Bar Chart: Közkedvelt módja az adatok grafikus formában történő megjelenítésének és elemzésének. A grafikon vízszintes tengelye a választott időhorizontot, a függőleges tengelye a részvény árfolyamát jelenti.

Basing: Leggyakrabban hosszú, süllyedő periódus után szokott kialakulni, oldalazó, trend nélküli időszakot jelent.

Basis: Prompt- és a határidős ár közötti különbség

Bear: Medve. Azt a szituációt nevezzük így, amikor a piacon negatív szentiment alakul ki, és a részvények 80 %-a huzamosabb ideig esik. Jó példa erre az 1973-74-es és az 1981-82-es évek.

Bear Market: Medve piac, az árak egész piacra kiterjedő nagymértékű csökkenése.

Bear Spread Opciós stratégia, melynél a magasabb kötési árfolyamú opciót megvesszük, és az alacsonyabbat eladjuk.

BearTrap: Medve csapda. Akkor alakul ki ilyen szituáció, ha az árak egy fontos támaszt megsértene, melynek hatására többen eladási pozíciókat nyitnak, az árfolyam azonban hirtelen irányt vált, és ledolgozza az esést, és ezáltal a medvére spekulálok „csapdába” esnek, hiszen veszteséggel kell zárni a pozíciójukat.

Below the Market: Egy limit vételi vagy eladási megbízás, mely az aktuális piaci árnál alacsonyabban kerül a rendszerbe. A megbízás csak akkor teljesül, ha a piac eléri a vételi vagy eladási ajánlatban meghatározott értéket.

Beta: A legtöbb részvény általában együtt mozog a piaccal, a béta a korreláció azaz együttmozgás mértékét fejezi ki, a részvényt piac és az egyes papírok között. Az összehasonlítási alapja a részvényt piac, melynek 1 a bétája.

Bid: Vételi árfolyam. Az a legmagasabb vételi árfolyam, melyet a piaci árjegyzők garantálnak, egy eladási megbízás teljesülésekor. Egy piaci áron betett eladási megbízás, általában a legmagasabb aktuális vételi árfolyamon teljesül. A vételi árfolyam általában alacsonyabb mint az eladási árfolyam.

Black Box: Automatikus kereskedés rendszer, melynek működése nem nyilvános.

Blue Chip Stock: A legismertebb, legjobb vállaltok részvényeit nevezik blue-chip-nek, melyek stabil pénzügyi háttérrel és jó fundamentumokkal rendelkeznek, az ilyen részvények általában alacsony kockázatúak. Például: Wal-Mart, Coca-Cola, General Electric.

Bollinger Band Width: A Bollinger szalagok szélességét jeleníti meg a grafikonon indikátor formában.

Bollinger Bands: Az indikátor kiszámítja a grafikonon mozgóátlagát, majd pedig berajzolja az ettől egyenlő távolságra levő alsó és felső szalagokat, mely a mozgóátlag eltolása kétszeres szórással. A két határoló vonal ellenállás és támasz szintnek tekinthető, illetve ha a szalagok beszűkülnek, akkor komolyabb árfolyammozgásra lehet számítani.

Bond Price: Kötvény ára. Nem összetévesztendő a kötvények névleges hozamával, olyan összeg, melyet a kötvény megvásárlásáért kell kifizetni. A kötvény ára és a kamatláb között inverz kapcsolat van: ha a kamatláb emelkedik a kötvény hozama csökken, ha a kamatláb csökken a kötvény hozama nő.

Bond Yield Kötvény névleges hozama. Az a bevétel, amelyre a befektető szert tehetett volna, ha megvásárlást követően a kötvényt a lejáratú időpontig tartja. Általában, stabil gazdaságban a hosszabb lejáratú kötvények névleges hozama magasabb, a fennálló hosszútávú inflációs kockázat miatt. A hozam kiszámításához a kamat rátát osztjuk a kötvény bekerülési árfolyamával.

Box Size: A Point&Figure típusú grafikonon, az „X” vagy „O” értéket jelenti. „X” az árfolyam csökkenését, az „O” az emelkedését jelenti a Box méretének megfelelően. Minél nagyobb egységnek választjuk a Box méretét, annál jobban kiszűri a kisebb árfolyam ingadozásokat.

Breadth Befektetési hangulat kimutatására szolgáló összehasonlítási mutató, számos formáját használják, általában ellentétes irányú azonos tartalmú események közötti összefüggések mérésére. Pl az emelkedő részvények és a csökkenő részvények számának hányadosa, vagy különbsége, mely árulkodó lehet a piaci hangulatról. Gyakori, hogy a breadth értéket is mozgóátlagként adják meg.

Breadth Thrust Martin Zweig által kifejlesztett momentum indikátor, amely kifejezi, hogy az elmúlt 10 napos időszakban az emelkedő egységek (pl napok) száma 40% alatti szintről 61.5%

feletti szintre emelkednek. Azaz feltehetően a túladott részvények erősödő vételi nyomásról tanúskodnak, azonban még nem túlvettek.

Breakaway Gap: Kitörési rés, mely általában egy meghatározó trendfordulót vagy folytatódást jelző formáció befejeződéséként jelenik meg. A kitörési rés általában egy intenzív mozgás kezdete.

Breakout: Kitörés. A trend folytatását vagy megfordulását jelző alakzattól az árfolyam intenzíven elmozdul, és új csúcstól/mélypontot üt.

Bull: Bika. Azt a szituációt nevezzük így, amikor a piacon pozitív szentiment alakul ki, és a részvények 80 %-a huzamosabb ideig emelkedik. Jó példa erre az 1982-87 és az 1995-99-es évek.

Bull Bear Ratio: A Befektetők Intelligenciáját mérő piaci hangulat indikátor, mely a bika vagy medve oldalon állók közötti kapcsolatot fejezi ki. Kontraindikátorként működik, ha a piacon tómbol a bika, akkor a trend a végéhez közeledik.

Bull Market: Bika piacnak nevezik a hosszú időn keresztül tartó általános piaci emelkedést.

BullTrap: Bika csapda. Akkor alakul ki ilyen szituáció, ha az árak egy fontos ellenállást áttörnek, melynek hatására többen vételi pozíciókat nyitnak, az árfolyam azonban hirtelen irányt vált, és ledolgozza az emelkedést, és ezáltal a bikára spekulálok „csapdába” esnek, hiszen veszteséggel kell zárni a pozíciójukat.

Bullish Percent Index (BPI) Egy népszerű hangulatot vizsgáló indikátor, amely elosztja a Point&Figure diagrammok szerint vételi jelzést produkált részvények számát az adott részvény kosárban, tőzsdén, vagy iparágban levő részvények számával. A BPI használható túvett-túladott szintek, vételi-eladási jelzések meghatározására, de fontos megjegyezni, hogy nem alkalmas egyedi részvényekkel való összehasonlítására. Általában indexek közötti összehasonlításban elterjedt.

Buy Signal: Vételi jelzés. A megadott feltételek teljesülése esetén a részvény megvételére ad jelzést.

Buy Stop Vételi stop megbízás, amelyet az aktuális árfolyam fölé helyeznek. Így például egy ellenállás áttörésével automatikusan vételi pozícióba lehet kerülni.

Buyback: A társaság saját részvényeinek visszavásárlása.

Buying Climax: Vételi klimax. Egy adott részvény piacát ellepik a vevők és akár órákon belül hihetetlen árfolyam emelkedés következik be óriási forgalom mellett. A tapasztalt spekulánsok a pozíciók zárására alkalmazzák ezt a szituációt.

Buying on Margin: Tőkeáttétes kereskedés. Kockázatos rövidtávú stratégia, a befektető hitelt vesz fel a brókercégetől a befektetése lebonyolításához. A vevő a részvény emelkedésében hisz, és a profitja maximalizálása érdekében minél több pénzt fektet az adott részvénybe.

Call Option: Vételi jog, amelyet részvény, vagy más tőzsdei instrumentum jövőbeli vásárlására lehet felhasználni. Két típusa van az amerikai és az európai. Az amerikai opciókat a megadott határidőn (lejáraton) belül bármikor felhasználhatja a tulajdonos, míg az európai típusú opció csak a lejáratkor érvényesíthető. A vételi opció birtokosa a származékos termék árfolyam emelkedésére spekulál.

Candlestick Chart: Japángyertya grafikon. Az árfolyamelemzés Japánból elterjedt formája, amely néhány évtizede az egész világon rendkívül népszerűvé vált. Egy átlagos gyertya testből (téglalap) és alsó és felső árnyékból (vonal) épül fel. A test a nyitó és záró árfolyam közötti ársávot jeleníti meg, míg az árnyékok a maximum és minimum szinteket. Ha a záró árfolyam magasabb, mint a nyitó, akkor a gyertya színe világos (fehér), ha a záró alacsonyabb, mint a nyitó, a gyertya színe sötét (fekete). A japángyertyák legnagyobb előnye, hogy segítségével vizuálisan is bárki könnyedén megállapíthatja a legfontosabb árfolyam adatokat, a nyitó, záró, minimum, maximum értéket. A professzionális kereskedők fontos következtetést vonhatnak le a gyertya méretéből, több gyertya által meghatározott japángyertya formációból. Legnépszerűbb a napi bontású grafikonon, de 1 percestől, 60 perces gyertyákon át, heti és havi grafikon értelmezés is létezik.

CBOE: Chicago Board of Option Exchange, Chicagói Opció Tőzsde.

CBOT: Chicago Board of Trade. Chicagó-i Árutőzsde. Határidős árufélek származtatott indexek és egyéb termékek cserélnék gazdaát.

CME: Chicago Mercantile Exchange. Chicagó-i Határidős és Határidő-opciós Árutőzsde. Különböző árufélek, deviza, index és egyéb termékek kereskedésének helyszíne.

CBOE Nasdaq Volatility Index (VIX): Volatilitás Index, amelyet egy meghatározott put és call opciós kosárból származtatnak egy hipotetikus 30 napos lejáratú "in the money" opció formájában. Az Index modellezi a piaci hangulat változását, a piacba fektetett bizalom mérésével, amelyet a call és put opciók arányából számolnak.

Chaikin Money Flow (CMF): Oszcillátor típusú indikátor, amely az instrumentumban végbemenő akkumulációs és disztribúciós folyamatokat hivatott jelezni. Ha a CMF értéke nő, folyamatos tőke áramlik be a piacra, ha az indikátor csökken, tőkekivonás észlelhető. Az indikátort Marc Chaikin fejlesztette ki az Accumulation Distribution Line indikátorból annak 10-es periódus exponenciális átlagát kivonva a 3 periodusos exponenciális átlagából. Az indikátor a záró ár helyzetét vizsgálja a megelőző kereskedési sávban.

Chaikin Oscillator: lásd: Chaikin Money Flow oszcillátor típusú indikátor.

Channel: Csatorna. Az árfolyam grafikonon egy időszak csúcspontjait összekötő trendvonalból és a vele párhuzamos mélypontokat összekötő trendvonalból kapjuk. Az árfolyam gyakran egy csatornában meghatározható kereskedési sávban mozog. A csatornát alkotó trendvonalak gyakran ellenállásként/támaszként funkcionálnak.

Channel Line: Csatorna vonal. Egy egyenes vonal, amely az alap trendvonallal párhuzamos. Emelkedő trend esetén a csúcsok felett, csökkenő trend esetén a mélypontok alatt helyezkedik el. A csatornát alkotó trendvonalak gyakran ellenállásként/támaszként funkcionálnak.

Commodities: Határidős termékek. Alapanyagokból, energiahordozókból, egyéb kereskedelmi, feldolgozóipari, vagy akár pénzügyi termékből származtatott tőzsdei, határidős ügylet.

Commodity Channel Index (CCI): Alapvetően áruk árfolyam viselkedésének vizsgálatára kifejlesztett momentum típusú indikátor, amelyet Donald Lambert fejlesztett ki. Az indikátor méri a trend erősségét és az instrumentum "túlvett" és "túladott" szintjét. Bár áruféleségekre

optimalizálva fejlesztették ki, az indikátor remelkül használható egyéb instrumentumokon, részvényeken, kötvényeken, stb is.

Confirmation: Megerősítés. Az árfolyam grafikonon egy olyan jel, amely igazolja a korábbi bizonytalan feltevés, állítás helyességét. Különböző formációkból a spekulánsok valószínűsítenek bizonyos árfolyam mozgásokat és keresik a piacon azt a pillanatot, amely elérkezével kevesebb kockázattal vehetnek fel pozíciót. Pl: A kereskedő árfolyam esésre spekulál, így vár arra pillanatra, amikor a megfigyelt instrumentum jelentőset veszít értékéből egy kereskedési napon, csak ezt követően vesz fel pozíciót. Indikátoroknál a megerősítés általában különböző egynemű indikátorok kereszteződésénél jelenik meg Pl: emelkedő trend akkor kap megerősítést, ha a lassabb mozgóátlagot alulról metszi a gyorsabb mozgóátlag.

Contingent Deferred Sales Charge (CDSC): Kilépési díj. Befektetési alapok likviditásának megőrzése és a befektetett tőke védelme érdekében "büntetik" azokat a befektetőket, akik túl hamar szeretnék kivenni pénzüket az alapból. Ha a kilépési díj 6 hónapon belül 5%, ez azt jelenti, hogy ha 6 hónapon belül mégis szeretnénk kivonni pénzüket az alapból, a befektetett tőkénk 5%-át kell kifizetnünk az alapnak.

Continuation Pattern: Folytatódást jelző formáció. A árfolyamgrafikon elemzésekor olyan jelek együttese, amely a spekuláns számára megerősíti az uralkodó trend folytatódását. Ennek formája általában a beszűkülés, vagy enyhe ellentétes, vagy oldalazó mozgás, amely beteljesedését követően az előző trend lesz ismét urrá a piacon. Leggyakoribb formációk: háromszög, zászló, nyakvonal, elszakadás. (On The Neck, Kicking)

Correction: Korrekció. Az uralkodó trenddel ellentétes irányú átmeneti forduló, vagy lendületvesztés.

CRB Index: 17 meghatározó alapanyag és ipari, mezőgazdasági termék súlyozatlan geometrikus átlaga.

Crossover: Metszéspont. Egy különleges pont az árfolyam grafikonon, ahol két, vagy több gráf keresztezi egymást. Gyakran indikátorok metszéspontjához pozícióba lépési és kilépési pontokat is párosítanak.

Cup with Handle: Fülcsésze. Különleges formáció az árfolyam grafikonon, amely további emelkedést vetít előre. Az emelkedést egy félkör alakú korrekció törli meg (csésze), majd egy újabb, kisebb konszolidáció következik (fül) a kitörés előtt.

Cyclical Stocks: Ciklikus részvények. Olyan vállalatok részvényei, amelyek tevékenysége meglehetősen érzékeny a különböző makrogazdasági és környezeti változásokra. Ezek a részvények felülteljesítőek lehetnek konjunktúrában és alülteljesítőek recesszióban. Általában az autógyártók, luxuscikkek, vendéglátóipari vállalatok részvényei, illetve alapanyagok, energiahordozók termelői, szállítványozói tartoznak ebbe a körbe.

Dark Cloud Cover: Egy fordulós medve formáció, amely az emelkedő trend végén jelzi a várható irányváltást. Az első gyertya egy hagyományos fehér gyertya, amelyet egy erős eladási nap követ. A második napon a nyitó árfolyam réssel meghaladja az előző nap záró értékét, míg az eső nap kereskedése a megelőző gyertya testének alsó felében ér véget.

Day Trading: Olyan rövid távú spekulációs stratégia, ahol a megnyitott pozíciók még a kereskedés hivatalos befejezése előtt zárásra kerülnek. A daytrader-ek gyakran néhány perces, vagy akár néhány másodperces bontású grafikonokat figyelnek és általában jelentős tőkeáttételű pozíciókat tartanak nyitva.

Declining: Csökkenés, olyan piaci szituáció, amikor az instrumentum árfolyam grafikonja egyre alacsonyabb csúcspontokat és egyre alacsonyabb minimumokat alakít ki.

Descending Triangle: Csökkenő háromszög. Az árfolyam oldalzó mozgásának egy speciális formája, általában az uralkodó trend folytatását jelzi. A csúcspontokat összekötő trendvonal jobbra lejt, míg a mélypontokat tartó trendvonal nagyjából vízszintes, általában csökkenő trendben alakul ki.

Directional Movement Indicator (DMI): A vételi nyomás (+DI) és eladási nyomás (-DI) jelzésére és megjelenítésére használt indikátor. Ameddig a +DI sorozat értékei meghaladják -DI grafikon elemeit, emelkedő trendről beszélhetünk. Ez az indikátor elsősorban az Average Directional Index (ADX) indikátor előállításához szolgál alapul, amelyet a +DI és -DI átlagos különbségéből számítanak.

Distribution: Disztribúció. A részvény árfolyamok mozgásának két fő eleme az Akkumuláció és a Disztribúció. A Disztribúció megnövekedett eladói nyomás, amely többé kevésbé érezteti magát az árfolyamban is. (Emelkedés lendületének törése, oldalazó mozgás kialakulása, trendforduló) Általában az emelkedés végén alakul ki, ahol a jól informált befektetők, megpróbálják még az emelkedés közben zárni pozícióikat. Azonosítása olyan csökkenő, vagy bizonytalanságot jelző napokkal történik, ahol az átlagosnál jelentősen nagyobb forgalmat bonyolítottak. A disztribúció nem jelenti feltétlen az emelkedő trend végét.

Divergence: Divergencia. Két vagy több korreláló egyenes, grafikon, vagy sorozat ellentétes irányú mozgása. Általában indikátorok és az árfolyam közötti mozgás jellemzésére használják. Pozitív divergencia, az indikátor mozgása emelkedést vetít előre, míg az árfolyam stagnál. Ekkor várhatóan az árfolyam is hamarosan elindul az emelkedés irányába. Negatív divergencia, az árfolyam még emelkedik, azonban az indikátor jelzése bearish.

Doji: Doji. Japángyertya formáció, ahol a nyitó és a záró árfolyamok közel, vagy teljesen megegyeznek. A doji bizonytalanságot, gyengülést, gyakran fordulót jelez az uralkodó trendben.

Double Top: Dupla csúcs. Fordulós formáció, két hasonló magasságú csúcspont olyan ellenállást jelez, amellyel a piac nem tud megbirkózni és esés várható. A jelzés akkor kerül megerősítésre, hogyha a támaszt tartó mélypont alatt zár az árfolyam. A dupla csúcs ellenpárja a dupla fenék, vagy dupla mélypont.

Dow Jones Industrial Average: Dow Jones Ipari Átlag Index. Egy árfolyam-súlyozott átlaga az Egyesült Államok 30 legfontosabb és legnagyobb ipari vállalat részvényeinek, blue-chip-jének.

Dow Jones Transportation Average: Dow Jones Szállítványozási Átlag Index. Az Egyesült Államok 20 meghatározó szállítványozó vállalatának árfolyam-súlyozott részvényeinek átlaga. Eredetileg kizárólag vasút társaságokat tartalmazott, mára azonban légitársaságok mellett közúti és vízi fuvarozók is helyet kaptak az indexben. A Dow-elmélet szerint a DJ Ipari Átlag mozgása akkor tekinthető megbízható jelnek, hogyha a Szállítványozási Index megerősítette az Ipari Átlag jelzéseit.

Dow Jones Utilities Average (\$UTIL): Dow Jones Közmű Átlag Index. Általában kötvények kereskedéséhez használt referencia Index. Az Egyesült Államok közműveit tartalmazó Indexet gyakran használják a nagyobb tőkepiaci trendmozgások előrejelzéseiként. Az elmélet szerint e vállalatok jelentős tartozást halmoztak fel, illetve korlátozott piac bővítési lehetőségei vannak, ezért potenciális nagy osztalékfizetők. E szempontok miatt a monetáris és kamatpolitika változására az átlagosnál erőteljesebben és gyorsabban reagálnak a részvények árfolyamai.

Dow Theory: Az egyik első és máig egyik legfontosabb technikai elmélet. Az Ipari Átlag és a Szállítványozási Átlag bullish jelzést ad, hogyha mindkét index meghaladja előző csúcserértékét és bearish jelzést produkál, ha a támasz szintek alá esnek.

Down Trendline: Csökkenő trendvonal. A meghatározó csúcspontokat összekötő egyenes, amely a csökkenő trend jelzésére szolgál. Minél többször teszteli az árfolyam a trendvonal értékét annál erősebb ellenállásként funkcionál. A trendvonal elesése, vagyis ha az árfolyam a trendvonal szintje fölé kerül, általában fordulós jelzés.

Downside Tasuki Gap: Lefelé irányú Tasuki Rész. A csökkenő trend folytatását jelző japángyertya formáció. Az első nagy testű fekete gyertya után a következő fekete gyertya jelentős réssel az előző nap mélypontja alatt nyit és zár. Az ezt követő emelkedő napon az árfolyam a második nap testében nyit és a részben zár, de nem képes bezárni a rést. Az elmélet szerint a rést miatt néhány short pozíció zárásra került, de mivel a vevők nem tudták a keletkezett rést bezárni a piacon, feltehetőleg további esésre lehet számítani.

Dragonfly Doji: Szitakötő Doji. A Doji egy speciális formája, a nyitó és a záró értékek nagyjából a napi maximum pontok is, általában jelentős távolságra a minimum értéktől. Az uralkodó trend gyengülésére, sérülésére utal, általában fordulós jelzés.

Elliott Wave Analysis: Elliott Hullám Analízis. A Dow-elméletből kibontakozott technikai megközelítés a részvény árfolyam mozgások logikájára. Az elmélet ismétlődő hullámos árfolyam mozgásokra és a Fibonacci számelméletre alapul. Az elmélet szerint a részvény árfolyamok mozgása 5 emelkedő hullámban és az őket követő 3 csökkenő hullámban teljeseznek. Minden egyes hullám pedig további 5:3 rendszerű emelkedő hullámból áll és így tovább...

Energy Commodities Index: Energiahordozók Nyersanyag Indexe. Goldman Sachs amerikai neves befektetési csoport által közzétett Az index a nyersolajon kívül a fűtőolaj és a természetes gáz árfolyam mozgását átlagolja.

Engulfing Pattern: Elnyelő formáció. Speciális japángyertya alakzat, ahol a következő gyertya kereskedési sávja az előző gyertya, vagy gyertyák teljes testét magába foglalják. Erős fordulós jelzés.

Envelopes: Szalagok. Általában a mozgóátlagtól egységnyi, százalékos távolságra lévő grafikonok. A részvények alul és túlértékelttségét mérik szalagokkal.

ETF - Exchange Traded Fund: Tőzsdén Kereskedhető Alapok. Olyan teljesítmény követő alapok, amelyek tőzsdék, régiók, iparágak, indexek, stb meghatározó instrumentumaiból, olyan arányban tartalmaznak komponenseket, amely az adott terület átlagos mozgásának reprezentálására alkalmas. Az ETF-eknek szabad tőzsdei mozgásuk van, de az árbitrázs ügyletek miatt 99.99%-ban megegyeznek a kiválasztott terület árfolyam változásainak. Pl a QQQQ nevű

ETF a NASDAQ 100 komponenseit tartalmazza, így a QQQQ ETF mozgása megegyezik a NASDAQ 100 mozgásával. Az ETF-ek prompt piacon elérhetőek és alkalmasak fedezeti ügyletek végrehajtására. Hasonló: iShares, International WEBS.

Evening Doji Star: Esthajnal Doji Csillag. Egy három gyertyából álló japángyertya formáció. Általában emelkedés végén fordulópontra jelez. Az alakzat az Esthajnal Csillag formáció speciális változata. Az első nap az emelkedő trend irányában zár, amely felett a következő időszakban egy réssel doji keletkezik. A harmadik napon egy fekete gyertya az első nap középpontja alatt zár.

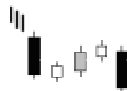
Evening Star: Esthajnal Csillag. Egy három gyertyából álló japángyertya formáció. Általában emelkedés végén fordulópontra jelez. Az alakzat speciális formációja az Esthajnal Doji Csillag. Az első nap az emelkedő trend irányában zár, amely felett a következő időszakban réssel egy kis kereskedési sávú nap keletkezik. A harmadik napon egy fekete gyertya az első nap középpontja alatt zár.

Ex-Dividend Date: Az osztalékszervény nélküli kereskedés első napjának időpontja. Ha a befektető ~ előtt, az osztalékfizetési időszakban nem birtokolta az adott részvényt, nem lesz jogosult osztalékfizetésre.

Exhaustion Gap: Kimerülési rés. Az uralkodó trend végső elrugaszkodása, általában erős forduló követi. A kimerülési rés azonban csak akkor bizonyul kimerülési résnek, ha megtörtént a forduló.

Exponential Moving Average (EMA): Exponenciális Mozgó Átlag. A mozgó átlag periódosában szereplő egységek exponenciálisan nagyobb súlyt kapnak, minél frissebb adatokról van szó.

Extended (in price): Elrugaszkodott. Egy kifejezés, amelyet olyan árfolyamokra alkalmaznak, ahol már késő, túl kockázatos lenne a pozíció felvétele. Pl. Egy részvény a sávból kitörve 5%-ot elrugaszkodott a kereskedési sávjától. Az 5%-os emelkedés tetején vásárolni magasabb kockázatot jelent.



Falling Three Methods: Eső trend folytatódását jelző alakzat. A hosszú fekete testet három apró méretű test követi a nagy fekete test sávján belül. Az ötödik napon egy újabb fekete gyertya következtében új aljat üt az árfolyam.

Fibonacci Numbers: A Fibonacci számsorozat (1,2,3,5,8,13,21,34,55,89,144,...) az előző két szám összegéből épül fel. Két szomszédos szám hányadosa közelít a 61,8%-hoz, melyet úgy is szoktak emlegetni, mint a Fibonacci korrekciós szintet.

Flag: Zászló, a trend folytatódására utaló alakzat, amely kialakulása három hétnél kevesebb ideig tart. A sávszerű alakzat a fennálló trenddel ellentétesen alakul ki és egy átmeneti megállást jelent az árfolyamok dinamikus mozgásában.

Fundamental Analysis: Fundamentális elemzés, a közgazdasági kereslet-kínálatra összpontosít, a technikai elemzést nem ismeri el.

Futures: Határidő, a jelenben kötött egy jövőbeli időpontra szóló előre rögzített tranzakció. A szerződés alapja lehet árutőzsdei termék, részvény, kötvény, deviza, részvény, index egy adott árfolyamon és egy adott időpontban.

Gap: Rés. Az árfolyam grafikonon olyankor figyelhetjük meg, amikor az első nap maximuma alacsonyabban van, mint az azt követő nap minimuma (upside gap), vagy az első nap minimuma magasabban van, mint az azt követő nap maximuma (downside gap). Intraday gap-ről akkor beszélhetünk, ha a nyitó van magasabban, mint a megelőző nap maximuma, vagy alacsonyabban, mint a megelőző nap minimuma. Sokszor ez a rés már az adott napon bezáródik. Négy fő típusa: kitörési, mérési vagy folytatódási, kimerülési, és szokásos rés.

Gap – Breakaway: Kitörési rés. Trend elindulását jelző rés, főleg akkor ha kiugró forgalom mellett történik. Emelkedést valószínűsít a rés, ha egy régóta épített bázisból tör ki az árfolyam. Csökkenést valószínűsít, ha egy tetőből tör le, nagy forgalom mellett.

Gap – Common: Szokásos vagy általános rés. Általában egy sávon belül történik, amikor nem jellemző a trendszerű mozgás.

Gap – Continuation: Mérési vagy folytatódási rés. Általában a trend közepén jelenik meg, és az eddigi trend hosszúságát rá mérve a rés árfolyamszintjére nagyjából behatárolható a trend teteje. A mérési résből gyakran több van, ami a trend tetejének behatárolását megnehezíti, viszont jó belépési pontot kínál.

Gap – Exhaustion: Kimerülési rés. Általában a trend végén jelenik meg, annak kimerülését jelzi. Megerősítést a rés bezáródása jelent.

Gravestone Doji: A japángyertya grafikonon a Doji azon ritka típusa, amikor a záróárfolyam egyezik vagy nagyon közel esik a minimumhoz.

Hammer: Kalapács. Egygyertyás fordulós alakzat, mely rendszerint erős esés végén tűnik fel, az árfolyam jóval a nyitó érték alá esik, majd zárásra a vevők visszanyomják a mélypont fölé, így a gyertya teste alatt hosszú alsó árnyék jelenik meg. Ha az alakzat emelkedés után tűnik fel, akkor akasztott embernek hívják.

Hangigng Man: Akasztott ember. Egygyertyás fordulós alakzat, mely rendszerint erős emelkedés végén tűnik fel, az árfolyam jóval a nyitó érték alá esik, majd zárásra a vevők visszanyomják a mélypont fölé, így a gyertya teste alatt hosszú alsó árnyék jelenik meg. Ha az alakzat esés után tűnik fel, akkor kalapácsnak hívják.

Harami: Kétgyertyás bizonytalanságot kifejező alakzat, kis fekete gyertya húzódik meg az előző napi nagy fehér gyertya árnyékában.

Harami Cross: Két gyertyás bizonytalanságot kifejező alakzat, olyan mint a Harami, annyi eltéréssel, hogy a második gyertya egy doji.

Head and Shoulders Bottom: Fordulós alakzat, mely három vagy több kiemelkedő mélypontból áll, és a középső mélypont (fej), alacsonyabban van a többi mélyponthoz képest (vállak). A mélypontok teteje határozza meg a nyakvonalat, melynek áttörése esetén alakul ki teljesen az alakzat.

Head and Shoulders Top: Fordulós alakzat, mely három vagy több kiemelkedő csúcsból áll, és a középső csúcspont (fej), magasabban van a többi csúcshoz képest vállak). A csúcspontok alja határozza meg a nyakvonalat, melynek letörése esetén alakul ki teljesen az alakzat.

HOLDRs: Holding Vállalati Letéti Jegyek. ETF-hez hasonló tőzsdén kereskedhető letéti jegyek, amelyet a Merrill Lynch befektetési társaság jegyez. A letéti jegyek egy kosárnyi részvényt tartalmaznak, amelyek valamely iparág egyes szegmenseinek teljesítményét követik. Pl. a „Regional Bank HOLDRs (RKH)” 20 regionális kereskedelmi bank részvényét alkotja. Lásd még: ETF, iShares, WEBS.

Implied Volatility: Bennefoglalt Volatilitás. Egy kulcs tényező az opciók árazásánál, a Black-Scholes Opciós Árazási Modelben. További tényezők: instrumentum árfolyam, lehívási árfolyam, kockázatmentes hozam, napok száma a lejáratig. Ha minden tényező értéke egyenlő, annak az instrumentumnak lesz legmagasabb értéke, amely a legnagyobb volatilitással rendelkezik. A legtöbb NASDAQ részvény, különösen a technológiai papírok nagyobb volatilitással rendelkeznek, mint más, pl a NYSE-n kereskedett termékek, így ez az opciók árában is megmutatkozik. A Volatilitás számítására leggyakoribb eszköz az értékpapír árfolyamának szórásának kiszámítása, bár ez nem mindig alkalmas a ~ pontos jelzésére, gyakran az opció volatilisabb, mint a szórás alapján következtethetnénk rá. Ezért az összes tényező ismerete esetén lehet csak pontosan kiszámítani a ~-t.

Indicator: Indikátor. Az árfolyam grafikonból matematikai, vagy statisztikai eljárásokkal készített speciális érték, sorozat, vagy grafikon. Az indikátorok célja a jövőbeli árfolyam változások előrejelzése. Az indikátorok két csoportra bonthatók: Trendkövető indikátorok (Pl mozgóátlagok), amelyek a részvény árfolyamok és a trend állapotát reflektálják és Momentum Indikátorok (Pl RSI), amelyek a jövőbeli árfolyam mozgásokra próbálnak következtetni.

Industrial Metals Commodities Index: Ipari Fémek Nyersanyag Index. A Goldman Sachs befektetési csoport által közzétett átlag, amely az többek között az alumínium, réz és zink érceket tartalmazza.

Industry: Iparág. Hasonló tevékenységet végző vállalatok csoportja. A különböző gazdasági tevékenységi köröket több ágazatra, azon belül iparágra lehet bontani. Az Energia ágazat tartalmazza többek között a Szénbányászat, Olaj és Gáz kitermelést és több e tevékenységeket közvetlenül kiszolgáló Iparágot, pl Finomítás.

Initial Public Offering (IPO): Első Nyilvános Kibocsátás. Egy értékpapír első, publikus kereskedésének időpontja.

Intermarket Analysis: Piacközi Elemzés. A tőkepiac különböző területei közötti összefüggések vizsgálata. A négy alap piac: Deviza, Áru, Kötvény és Részvény. De különböző régiók, országok közötti keresztkapcsolatok kutatása is ide tartozik. Az elmélet szerint az egyes piaci területek jelentős hatással lehetnek egymásra, így a kapcsolatok vizsgálata célszerű lehet.

International WEBS: Részvényként viselkedő kereskedhető Indexkövető Alapok. Olyan teljesítmény követő alapok, amelyek tőzsdék, régiók, iparágak, indexek, meghatározó instrumentumaiból, olyan arányban tartalmaznak komponenseket, amely az adott terület átlagos mozgásának reprezentálására alkalmas. Hasonló: ETF, iShares. Például a japán azaz a Nikkei 225 index teljesítményét követő WEB az EWJ.

Inverted Hammer: Fordított kalapács. Egy gyertya alakzat. Fordulót, bizonytalanságot fejez ki csökkenő trend esetén. Az apró testű gyertya nagy felső árnyékokkal, és alsó árnyék nélkül jelzi a vételi oldal felerősödését.

iShares: iShares. A Barclays Global Investors által menedzselt index követő alapok, amelyeket részvényként lehet jegyezni. Ezek olyan teljesítmény követő alapok, amelyek tőzsdék, régiók, iparágak, indexek, meghatározó instrumentumaiból, olyan arányban tartalmaznak komponenseket, amely az adott terület átlagos mozgásának reprezentálására alkalmas. Hasonló: ETF, International WEBS. Például a japán azaz a Nikkei 225 index teljesítményét követő WEB az EWJ.

Key Reversal Day: Kulcs Fordulós nap. Fordulós, disztribúciós jelzés. Az trendet egy ellenirányú gyertya erősen megsérti. Emelkedő trend esetén a kulcs napon új csúcson nyit a kereskedés, és az előző nap zárója alatt zár. Csökkenő trend esetén, új mélyponton történő nyitás után az előző záró felett zár. Minél magasabb forgalommal történt és minél nagyobb sávot járt be a kereskedés a kulcs napon, annál valószínűbb a forduló esélye.

Laggard: Lemaradó, egy részvény vagy egy iparág, mely alulteljesíti a piacot.

Leader: Vezető, egy részvény vagy egy iparág, mely felülteljesíti a piacot.

Limit Order: Behatárolt megbízás, vételi vagy eladási ajánlat egy megadott árfolyamon.

Line Chart: Vonal diagram, a záróárfolyamok összekötéséből képzett árfolyamgörbe. Ez a fajta diagram igazán hasznos két instrumentum összehasonlításánál. A trend felismerését megkönnyíti.

Linear (Arithmetic) Scaling: Lineáris skálázás, a különböző árfolyamértékek közötti távolság megegyező. A függőleges különbség a 10 és 20-as érték között megegyezik a 90 és 100 közötti távolsággal. Miközben ezt a fajta felosztás ösztönös és könnyű vizualizálni, mégsem ajánlott használni a nagy mozgást bejáró részvényeknél. Egy 10-ről 20 egységre növekvő elmozdulás sokkal nagyobb százaléku, mint egy 90-ről 100 egységre való, miközben egy lineáris felbontású grafikonon ugyanakkorának tűnik.

Liquidity: Likviditás, az a mérőszám ami mellett egy adott mennyiségű részvényt venni vagy eladni különösebb árváltozás nélkül lehet megtenni. Egy likvid részvény jellemzője, hogy nagyon magas a forgalma.

Livestock Commodities Index (\$GVX): Haszonállat Index, a Goldman Sachs által készített index, mely tartalmazza az élő sertés és marha árfolyam alakulását.

Logarithmic (Percentage) Scaling: Logaritmikus skálázás, az árváltozások egymás közötti távolsága a százalékos elmozdulást takarja. A logaritmikus grafikonon a 10 és 20 pont közötti távolság 100%-os növekedésként van feltüntetve, ugyanúgy ahogy az 50 és 100 pont közötti távolság.

Long-Legged Doji: Hosszú szárú doji, ez a japán gyertya magas felső és alsó árnyékkal rendelkezik, miközben a nyitóár és záró ár megegyezik. Jó mutató arra, hogy a befektetők nem találják az irányt.

MACD (Moving Average Convergence/Divergence): Mozgóátlagok konvergenciája és divergenciája. Általában két mozgóátlag különbségét jelenti, a hagyományos beállítás szerint 12 és 26 naposat, illetve a különbségre sokszor még egy 9 napos mozgóátlagot is vetítenek. Mind a lendületet, mind az árfolyammal való divergenciát meg lehet belőle állapítani.

MACD Histogram: Az MACD és annak mozgóátlaga közötti különbség oszlopdiagrammon történő ábrázolása, jellemzően az MACD vonal mögött a háttérben.

Market Capitalization: Piaci kapitalizáció. A tőzsdén lévő vállalat piaci értékét jelenti, a részvények száma szorozva az aktuális árfolyammal.

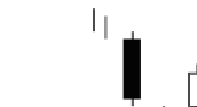
Market Order: Piaci Megbízás. Ebben az esetben a befektetési szolgáltató az aktuális piaci áron fogja teljesíteni a megbízást. Egy eladás a legjobb lehetséges vételi, egy vétel pedig a legjobb lehetséges eladási árfolyamon fog teljesülni.

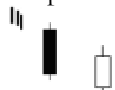
Marubozu: Olyan nap a japángyertya grafikonon, amelynek nincs alsó és felső árnyéka sem, azaz a nyitó vagy záróárfolyam megegyezik a maximum árfolyammal, és ugyanígy a nyitó vagy záróárfolyam másika megegyezik a minimum árfolyammal.

McClellan Oscillator: Az adott részvénytőzsdén a növekvő részvények száma mínusz a csökkenő részvények száma. A piac belső erejét mutatja. Az elemzők mind az együttmozgást és divergenciát, mind a túlvett és túladott szinteket figyelik benne.

Momentum: Lendület. Egy előreutató indikátor, amely az adott értékpapír árfolyamváltozásának a lendületét méri. A túlzottan magas érték túlvettséget jele, emellett az elemzők a divergenciát is figyelik.

Money Flow Index (MFI): Forgalom alapú mutató, mely jelzi, hogy az adott értékpapírba tőke áramlik be, vagy éppen áramlik ki. Ha ennek iránya nem egyezik meg az árfolyammozgás irányával, az trendfordulót valószínűsíthet. Az MFI-t gyakran 14 napos mozgóátlaggal vizsgálják és 0-tól 100-ig terjedő értékeket vehet fel.

Morning Doji Star:  Doji hajnalcsillag. A hajnalcsillag alakzat azon ritka alfajtája, amikor a fordulónapon Doji található.

Morning Star:  Hajnalcsillag. Három napból álló alakzat a japángyertya diagrammon. Az első egy nagy fekete gyertya, komoly esést jelezve. Ezt követően egy réssel lefelé történő nyitást követően egy rövid testű gyertya, majd egy emelkedő nap, bezárva a rést, és magasabban zárva mint az első napon.

Moving Average (MA): Mozgóátlag. Statisztikában is használt eszköz, amely gyakran a technikai elemzésben is komoly szerepet játszik. Az elmúlt időszak megadott számú adatsorának az átlagát jelenti. Mivel kizárólag korábbi napok, hetek, hónapok, vagy akár percek adatait veszi figyelembe, lemaradó és követő indikátor. Többfajta típusa van, a leggyakoribb az egyszerű mozgóátlag

(SMA), melyben az egyes adatoknak azonos súlyuk van, de sokszor a jelenlegi vagy ehhez közeli adatoknak nagyobb súlyt adnak, például az exponenciális mozgóátlag (EMA) ilyen.

Multicollinearity: Multikollinearitás. Statisztikai fogalom, amely a technikai elemzésben is arra utal, hogy ugyanazon típusú információ a döntéshozó tudta nélkül többször kerül felhasználásra.

NASDAQ 100 Index (QQQQ): A Nasdaq 100 Indexet követő ETF (Lásd ETF). Az egyik legnépszerűbb index követő alap, a maga 91 millió db-os átlagos forgalmával. A NASDAQ 100-at gyakran is nevezik "technikológiai indexnek", mert a 100 komponens zöme a technológia ágazatban tevékenykedik.

NASDAQ Composite Index (\$COMPQ): A Nasdaq Composite Index. Piaci kapitalizáció alapon súlyozott átlag. A Nasdaq-on kereskedett több mint 5000 részvényt tömörítő hatalmas indexet jellemzően a technológiai szektor indexének nevezik, mert túlnyomó többségben e szektor papírai dominálnak. Mivel az átlagolás piaci kapitalizáció alapján történik, a Microsoft, Intel, WorldCom, Sun Microsystems, Dell Computer és pl Oracle meghatározza az Index mozgását.

NASDAQ: National Association of Securities Dealers Automated Quotation (System). Az Egyesült Államok egyik legjelentősebb elektronikus tőzsdéje. Mivel többségében a technológia szektorból kerülnek tőzsdére a papírok, a Nasdaq különböző Indexeit szokás a technológia szektor teljesítményével párhuzamba hozni. További információ és a Nasdaq honlapja:

Negative Directional Indicator (-DI): Negative Directional Indicator. Az eladási nyomás (-DI) jelzésére és megjelenítésére használt indikátor. Ameddig a -DI indikátor értéke meghaladják a +DI grafikon elemeit, csökkenő trendről beszélhetünk. Ez az indikátor elsősorban az Average Directional Index (ADX) indikátor előállításához szolgál alapul, amelyet a +DI és -DI átlagos különbségéből számítanak. A hagyományos értelmezés szerint 14 periódus alapján számolják.

Net Asset Value (NAV): Nettó Eszköz Érték. A befektetési alapok egy részvényre eső értéke. A befektetési alap teljesítményének mérésére szolgáló mutató szám.

Net New Highs: Nettó Új Csúcs. Piaci indikátor, amely a piaci mozgások erősségét mutatják. Számítása: Periódus új csúcsainak száma - Periódus új mélypontjainak száma. Általában a NYSE, NASDAQ, AMEX tőzsdéken elérhető információk.

New Highs and New Lows: Új csúcsok és Új mélypontok száma. Piaci indikátor. Azon részvények száma, amely az elmúlt 52 hetet meghaladó árfolyam értékre ért el, illetve azon részvények árfolyama, amelyek az elmúlt 52 hetet alulmúló mélypontra érkeztek. A Net New Highs indikátor számítási alapjaként használják, elsősorban a NYSE, NASDAQ, AMEX tőzsdéken.

NYSE Composite Index: A New York Stock Exchange Composite Index. A teljes NYSE kapitalizációt átfogó mutató, amelyet gyakran a gazdaság teljesítményének jelzésére alkalmaznak.

NYSE: New York Stock Exchange, New Yorki Értéktőzsde. Az egyik legrégebbi, folyamatosan üzemelő tőzsde a világon, amely több mint 200 éve aktív. A teljes NYSE kapitalizációt átfogó mutatókat, gyakran a gazdaság teljesítményének jelzésére alkalmazzák.

On Balance Volume (OBV): Az első igen népszerű indikátor megalkotása Joe Granville nevéhez fűződik, az OBV a pozitív és negatív forgalomáramlást hivatott mérni. Számítása igen egyszerű, ha az adott napon az instrumentum emelkedett, akkor az adott napi forgalom hozzáadódik, ha csökkent akkor levonódik az OBV értékéből.

Open Interest: Nyitott kötésállomány. Azon opció, vagy határidős kontraktusok száma, amelyek a nap végéig nem kerültek likvidálásra. A nyitott kötésállomány a határidős, opció piacok likviditásának egyik mutatója. A nyitott kötésállomány változásából és nagyságából mindemellett megerősítést nyerhetnek a befektetők az uralkodó piaci hangulatról is. Ha a nyitott kötésállomány nő, azt a növekvő bizalom jeleként értelmezhetjük.

Oscillator: Egy olyan indikátor mely a túlvett és túladott szintek megállapítására használatos. Ha az oszcillátor értéke extrém magasságokba szökik, akkor a piac túlvett, ha ez az érték extrém alacsony, akkor a piac túladott.

Over The Counter (OTC): Egy olyan részvényt piac, amely földrajzilag nem centralizált, mint például az NYSE. OTC piacon forgó részvényekkel főként telefonon és online lehet kereskedni.

Overbought: Túlvett. Rövid időn belül történt nagy emelkedést követően túlvetté válhat a részvény, melyet általában csökkenés követ. A túlvett állapotot a részvény grafikonjának vizsgálatával illetve indikátorok használatával lehet megállapítani, például Stochastic Oscillator és Relative Strength Index (RSI) segítségével. Túlvett állapotot idézhet elő például egy olyan mértékű emelkedés, mely alatt 2 hét alatt 15 dollárról 30 dollárra emelkedik a részvény. Túlvett állapotot jelent a Stochastic Oscillator 80 feletti értéke vagy az RSI 70 feletti értéke. Fontos megérteni azonban, hogy ha túlvett állapotba kerül a részvény az önmagában nem elég egy süllyedő trend kialakulásához.

Oversold: Túladott. Rövid időn belül történt nagy süllyedést követően túladottá válhat a részvény, melyet általában emelkedés követ. A túladott állapotot a részvény grafikonjának vizsgálatával illetve indikátorok használatával lehet megállapítani, például Stochastic Oscillator és Relative Strength Index (RSI) segítségével. Túladott állapotot idézhet elő például egy olyan mértékű csökkenés, mely alatt 2 hét alatt 30 dollárról 15 dollárra süllyed a részvény. Túladott állapotot jelent a Stochastic Oscillator 20 alatti értéke vagy az RSI 30 alatti értéke. Fontos megérteni azonban, hogy ha túladott állapotba kerül a részvény az önmagában nem elég egy emelkedő trend kialakulásához.

Q-Rank: Q-besorolás indikátor, Paul Rabbit által kifejlesztett részvényt besoroló indikátor, mely a fundamentális - és a technikai elemzésre támaszkodva adja jelzését.

R Squared: R négyzet. Az alap teljesítmény és kockázat összehasonlításához használt mutató, amely az Index követő alapok egyediségét mutatja meg. A benchmark Index önmaga $R^2=100\%$ mutatóval rendelkezik, míg az $R^2=95\%$ -os teljesítményű alap 95%-ban megegyezik a piaci diverzifikációval és kockázattal, a maradék 5% az alapkezelő képességein múlik.

Range: Sáv. A maximum és minimum érték közötti távolság egy adott időperiódus alatt. Például a napi kereskedési sáv egyenlő a napi maximum és a napi minimum közötti különbséggel.

Rate-of-change (percent): Egy momentum oszcillátor, mely az árak százalékos változását méri két időintervallum között. Az oszcillátor használata megegyezik a többi momentum

oszcillátoréval, magasabb mélypontokat, alacsonyabb csúcspontokat, pozitív és negatív divergenciákat illetve a „0” vonallal való kereszteződéseket kell figyelni.

Ratio Analysis: Két instrumentum egymáshoz viszonyított relatív erejének mérésére használatos. Például egy egyedi instrumentum és az S&P500 hányadosából kimutatható, hogy a részvény alul-, vagy felülteljesítő. Ha a kapott arány emelkedő, akkor a számlálóban lévő részvény jobban teljesít, mint a nevezőben levő.

Reaction High: A részvény ingadozása miatt létrejövő csúcspont. Emelkedő, süllyedő trend, illetve oldalazás alatt kialakuló csúcspont, amely a kereslet és a kínálat megváltozása miatt jöhet létre.

Reaction Low: A részvény ingadozása miatt létrejövő mélypont. Emelkedő, süllyedő trend, illetve oldalazás alatt kialakuló mélypont, amely a kereslet és a kínálat megváltozása miatt jöhet létre.

Reaction Rally: Egy csökkenést követően az emelkedő irányba forduló árfolyam nem tudja meghaladni a csúcspontot, ahonnan az esés kezdődött. A rali során a megelőző csökkenés 1/3-át esetleg 2/3-át tudja ledolgozni az árfolyam.

Rectangle: Sáv. Folytatódást jelentő alakzat, az árfolyam egy bizonyos ideig oldalazva mozog két meghatározott szint között, majd fennálló trend irányába folytatja a mozgást.

Relative Strength Index (RSI): Az egyik legnépszerűbb oszcillátort Wellew Wilder Jr. fejlesztette ki és az 1978-ban "New Concepts in Technical Trading Systems". címen megjelenő könyvében publikálta. A túlvett és túladott szinteket jelző indikátor 0 és 100 közötti értékeket vehet fel, 70 felett túlvett, 30 alatt túladott az instrumentum árfolyama. Ha az indikátor 70 felett, illetve 30 alatt tartózkodik és divergencia jelei fedezhetők fel a grafikonon, akkor hamarosan a fennálló trend irányának megfordulására kell felkészülni.

Resistance: Ellenállás. Olyan árszint, ahol olyan óriási kínálat található, mely megtorpanásra készteti az árfolyamot, és az emelkedő trend csökkenő irányba fordul. Az ellenállás szint azt az árfolyamot jelzi, amelynek elérése esetén a befektetők többsége az árfolyam csökkenésére számít.

Retracement: Korrekció. Emelkedő trenden belüli alacsony forgalmú süllyedés, illetve süllyedő trenden belüli alacsony forgalmú emelkedés. A korrekció mértéke az előző mozgás 1/3 és 2/3 között mozoghat.

Reversal - Inside Day: Kétdyertvás fordulós alakzat, kialakulása esetén a fennálló trend megfordulása vagy lassulása várható.

Reversal - Outside Day: Kétdyertvás fordulós alakzat, kialakulása esetén a fennálló trend megfordulása vagy lassulása várható.

Reversal Amount: Csökkenő mennyiség. A Point&Figure típusú grafikonokon az instrumentum karakterisztikájának jelzésére a jelölések csak akkor kerülnek új oszlopba a grafikonon, amennyiben azok egy meghatározott csökkenő mértéket értek. Pl, ha az emelkedő mennyiség 5 pont és a csökkenő mennyiség 3, akkor a grafikonra csak akkor kerül új bejegyzés, amennyiben az emelkedés 5 pontot meghaladó mértékű volt és egészen addig jelzi az emelkedést, ameddig a csökkenő mennyiségnyi visszaesés nem történt. Ekkor új oszlopba kerülnek a jelölések.

Reversal Pattern: Fordulós alakzat. A fennálló trend irányát megváltoztató alakzat. Például a Fej és vállak egy fordulós alakzat, mely a trend irányában változást idéz elő. A támaszként szolgáló nyakvonal sérül, és a fennálló emelkedő trend csökkenőbe fordul át.

Reversal Spike: Fordulós tüske, vagy árnyék. A részvénypiacon a trendek gyakran rövid idő alatt, átmeneti időszak nélkül fordulnak meg. Tüskék, árnyékok általában akkor jönnek létre, amikor egy túl heves vételi, vagy eladási hullám (klimax) teljesen kimeríti az uralkodó trend tartalékait, vagy egy friss információ hatására gyorsan megfordul az árfolyam, ennek hatására a nyitó és záró árfolyamok nagyon távol esnek a szélsőértékektől. A tüskék, árnyékok leginkább az OHLC típusú grafikonokon figyelhetők meg.

Reverse Stock Split: A részvény split alkalmával csökkentik a közkezen forgó részvények darabszámát, és részvények árát ezzel arányosan növelik.

Reward-to-Risk Ratio: Hozam és Kockázat arány. A potenciális, vagy elvart nyereség és a várható kockázat hányadosa. Ha egy részvényt 100 Ft értékben megvásárolunk és valószínűsítjük, hogy 120-ig emelkedik, a stoploss pedig 90 Ft-os szinten van, akkor a hozam-kockázat arány 20:10, azaz 2:1 arányú. A potenciális kockázat a belépési pont és a stoploss, vagy támasz szintek távolsága, míg a várható nyereség az egy közeli ellenállás, vagy célár különbsége.

Rising Three Methods: Öt gyertyából álló folytatódást jelző alakzat. Egy hosszútestű fehér gyertyát három kistestű gyertya követ, melyek az első nap sávján belül mozognak. Az ötödik napon megismétlődik az első naphoz hasonló szituáció és az instrumentum új csúcson zár.

Rounding Bottom: Kerek fenék. Csészealjhoz hasonlítható trendfordító alakzat, mely egy hosszú konszolidációs szakasz alatt alakul ki, mialatt a medve piac bika piacba megy át.

RSI: lásd: Relativ Strength Index.

Runaway Gap: Egy rés, mely a trend közepénél jelenik meg, és a fennálló irány folytatódására utal.

Russel 2000 (\$RUT): A Russel 2000 egy részvényindex, mely 2000 kiskapitalizációjú céget foglal magában.

S& P 100 Index (\$OEX): Az S&P 100 index, amely 100 db nagy vállalat részvényeinek, kapitalizációval súlyozott mutatója. A jellemző minimum kapitalizáció 5 milliárd dollár. Számos alapkezelő ezt az indexet használja a nagy vállalatok alapjaihoz benchmarkként.

S & P Large Cap 500 Index (\$SPX): Az S&P 500 index, amely 500 db nagy vállalat részvényeinek, kapitalizációval súlyozott mutatója, a világ legismertebb részvényindexe. A komponensek kapitalizációja 500 millió és 350 milliárd dollár között van. Számos alapkezelő ezt az indexet használja a nagy vállalatok alapjaihoz benchmarkként.

S & P Mid Cap 400 Index (\$MID): Az S&P 400 index, amely 400 db közepes méretű vállalat részvényeinek, kapitalizációval súlyozott mutatója. A komponensek kapitalizációja 200 millió és 10 milliárd dollár között van.

S & P Small Cap 600 Index (\$SML): Az S&P 600 index, amely 600 db viszonylag kisebb méretű vállalat részvényeinek, kapitalizációval súlyozott mutatója. A komponensek kapitalizációja 40 millió és 2 milliárd dollár között van.

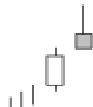
Scan: Értékpapírok, pénzügyi eszközök azon listája, amit előre meghatározott paraméterek alapján állítottak össze, jellemzően online, automatizált megoldások segítségével.

Sector: Szektor. A részvények igen nagy csoportja, amelyek mind a tőzsdén, mind a gazdasági ciklusokban erősen együttmozognak. A szektorokon belül sokkal több ágazat van. A szektorok: Energia, Alapanyag kitermelők, Közszolgáltatók, Beruházási Javak gyártók, Ipar, Fogyasztói ciklikus termék gyártók, Fogyasztói nem ciklikus termék gyártók, Szolgáltatók, Technológiai vállalatok, Szállítványozók.

Securities and Exchange Commission (SEC): Az Egyesült Államok Értékpapír és Tőzsde Felügyelete. Valamennyi nyilvános tőzsdei társaságnak szigorú követelmények alapján, legalább negyedévente jelentenie kell üzleti tevékenységéről az SEC-nek.

Sell Signal: Eladási jelzés.

Sentiment Indicators: Hangulat Indikátorok. A piac pszichológiai állapotát vizsgálják, és kontráriánus mutatóként a túlzott optimizmus esetén csökkenést, a túlzott pesszimizmus esetén emelkedést valószínűsítene.



Shooting Star: Hullócsillag alakzat. A japán gyertya diagrammokon szokott megjelenni, egy felfutás után. Ekkor réssel felfelé történik a nyitás, majd további emelkedés következik, melyet még napon fordulat és számottevő esés követ a nyitó árfolyam közelébe vagy akár az alá is. Gyakorlatilag egy fordított kalapács alakzatnak felel meg. Általában további árfolyamesést jelez.

Short Selling: Short ügylet. Ennek keretében árfolyamesésre spekulálunk, mert először adjuk el az értékpapírt, és utána reményeink szerint szeretnénk olcsóbban visszavásárolni. Ahhoz, hogy olyan részvényt adjunk el, ami nincs a birtokunkban, kölcsön kell kérni rendszerint brókercégektől vagy elszámolóházaktól. Magyarul néha rövidre eladásként is emlegetik.

Short squeeze: A shortolók kifacsarása. Akkor következik be, amikor nagyon sokan vannak short pozícióban, vagyis spekulálnak árfolyamesésre, de az ehelyett gyorsan és nagymértékben emelkedni kezd, ami arra kényszeríti őket, hogy vásárlásokkal lezárják pozíciójukat, ami további gyors áremelkedést indukál.

Signal Line: Valamely indikátorra számolt mozgóátlag. Gyakran maga az indikátor és annak mozgóátlaga együttesen adják meg a vételi vagy eladási jelet, például amikor keresztezik egymást. Például sokan eladási jelnek tekintik, ha az MACD felülről keresztezi mozgóátlagát, míg vételinek, ha alulról.

Size: Ajánlati mennyiség. Egy adott árszinten található részvények mennyisége, melyet meg lehet vásárolni, vagy amennyit el tudunk adni. Egy 10 000 Ft-on lévő 5000 db-os Size azt jelenti, hogy

10 000 Ft-ért, 5000 db-ot szeretnének vásárolni. Egy 10 100 Ft-on lévő 4000 db-os Size azt jelenti, hogy 10 100 Ft-ért, 4000 db-ot szeretnének eladni.

Slope: Egy igen egyszerű indikátor, amely az árfolyam változását méri az eltelt időszakhoz mérten, tulajdonképpen a trend meredekségét vizsgálja.

SPDR: A „spider” (pók) szó rövidítéseként a Standard & Poor’s Letéti Jegyet jelenti, mely név szintén kissé félrevezető. Olyan ETF-ekről van szó, amely az S&P által létrehozott indexeknek feleltethető meg, például S&P 500, S&P 400, vagy az S&P szektorok indexe. Ezekkel az AMEX-en szoktak kereskedni, és hárombetűs kódjuk van (pl. SPY).

Spinning Top: Olyan egy napos (hetes, hónapos stb.) gyertyadiagram alakzat, amelynek az árnyéka meghaladja a test méretét, és bizonytalanságot jeleznek.

Split: Egy részvény felosztása több részvényre. Ha például 2:1 arányú Split történik, egy részvény helyett kettőt kapunk, és természetesen az árfolyam is kb. a felére fog csökkenni. Általában a kibocsátó akkor csinál ilyet, ha szeretné hogy a kisebb megtakarításokkal rendelkező befektetők is felvessék portfoliójukba a részvényt.

Spread: A legjobb vételi és eladási árfolyam közötti különbség. Általánosan elmondható, hogy a Spread annál kisebb, minél likvidebb, nagyobb forgalmúbb az adott pénzügyi eszköz.

Standard Deviation (volatility): Szórás. Általánosan elterjedt statisztikai mérőszám, amely a tőzsdén a volatilitás mérésére használnak. Azt méri, hogy az egyes záróárak milyen mértékben szóródnak a kijelölt időszak átlagáraitól. Minél magasabb a szórás, annál volatilisabb az adott részvény, jellemzően annál kockázatosabb.

Stochastic Oscillator: Ezen indikátor a túlvett/túladott mutatók kategóriájába tartozik. Az értéke 0 és 100 között ingadozik, attól függően, hogy az árfolyam a beállított időszak maximuma és minimuma között milyen helyzetben van. Minél magasabb, annál valószínűbb a túlvett állapot, amennyiben azt más indikátorok is alátámasztják és nincs egyértelmű trend. Minél alacsonyabb, annál valószínűbb a túladott állapot, amennyiben azt más indikátorok is alátámasztják és nincs egyértelmű trend.

StochRSI: Indikátor, amely szeretné minál hamarabb jelezni az RSI indikátor túlvett és túladott értékeit, illetve érzékenyebb lehet annál, gyakrabban jelezve túl magas vagy túl alacsony értékeket. Gyakorlatilag a Stochastic Indicator RSI-re való alkalmazását jelenti.

Stocks Above Their 200-day Moving Average: Egy piaci indikátor, amely azt jelzi, hogy hány részvény található a 200 napos mozgóátlaga felett. Az elemzők ennél a túlvett/túladott szinteket nézik, illetve a főbb indexek és ezen mutatók közötti divergenciát.

Stocks Above Their 50-day Moving Average: Egy piaci indikátor, amely azt jelzi, hogy hány részvény található az 50 napos mozgóátlaga felett. Az elemzők ennél a túlvett/túladott szinteket nézik, illetve a főbb indexek és ezen mutatók közötti divergenciát.

Stop Loss Order: Stop-loss vagy stop megbízás. Vétel esetén a megadott árszinten vagy felett, eladás esetén a megadott árszinten vagy az alatt teljesül a megbízás. Általában a kockázat csökkentésére alkalmazzák.

Summation Index: A Mclellan oscillator-ok összesített indikátora, amely egy hosszabb időtávú képet mutat a piaci hangulatról, belső erőről.

Support: Támasz. Olyan árfolyamszint, amelynél a jellemzően komoly vételi érdeklődés van, emiatt pszichológiai oldalról is fontos, és lefelé nehezebben megy az árfolyam.

Swing Charting: Olyan grafikonrajzoló módszer, amelynél meg van adva egy minimális elmozdulás, és csak ezen elmozdulások kerülnek fel a grafikora, függetlenül attól, hogy mennyi időbe telt, vagy mennyi ideig nem volt minimális elmozdulás.

Symmetrical Triangle: Szimmetrikus háromszög. Olyan oldalazó formáció az árfolyam grafikonon, amely ugyan folyamatosan csökkenő maximumokat, de folyamatosan növekvő minimumokat kínál. Jellemzően a háromszög kétharmadánál szokott kitörni,

Technical Analysis: Technikai elemzés, a piaci mozgásokat elemzi, többnyire az árfolyamok grafikonjain keresztül. Eszközei között szerepel a forgalom elemzése, nyitott kötésállomány elemzése, a vizuális elemzésre támaszkodik.

Three Black Crows: Három fekete holló, esést jelző alakzat, ahol három fekete gyertya követi egymást. Minden egyes napon a megelőző nap nyitó értéke alatt van a nyitás és záró értéke alatt a zárás.

Three White Soldiers: Három fehér katona, emelkedést jelző alakzat, ahol három fehér gyertya követi egymást. Minden egyes napon a megelőző nap nyitó értéke fölött van a nyitás és záró értéke fölött a zárás.

TICK: minimális lépésköz, emelkedő tick esetén az árfolyam az utolsó kötés óta emelkedett. Csökkenő tick során az árfolyam az utolsó kötés óta csökkent. A NYSE, AMEX és Nasdaq tőzsdéken tick statisztikai összefoglalót lehet találni.

Top-Down Approach: Top Down megközelítés, technikai és fundamentális elemzők által is használt módszer. A részvénykiválasztás előtt a különböző piacok, szektorok és iparágak teljesítményét vizsgálják meg. Keresve az alul- illetve felülteljesítő csoportokat. A részvénykiválasztás csak ezután következik.

Topping: Tetőzés, az időszak amikor a részvényárak utoléri „önmagukat”. Emelkedést követően lapos oldalazó kereskedéssel jellemezhető. Nagy emelkedések után lehet találkozni vele.

Trailing Stop: Csúszó-küszöb megbízás, long pozíció esetén az aktuális ár alatt helyezkedik el és az árak emelkedésével megfelelően emelkedik a stop szint is, amikor az árfolyam esik a stop megbízás védi a befektetőt. Short pozíciónál a trailing stop az árfolyam felett kerül elhelyezésre és az árak csökkenésével lejjebb csúszik.

Trend: Egyirányú árfolyammozgás, egyre emelkedő csúcspontok utalnak emelkedő trendre, míg egyre csökkenő aljpontok fejezik ki a csökkenő trendet. Kereskedési csatornaként értelmezhető, ha a csúcspontokat és aljpontokat vízszintes vonallal lehet összekötni. A trendeket három csoportra osztják fő trend (1 évnél hosszabb), középtávú trend (1-6 hónap) és minor trend (kevesebb, mint 1 hónap)

Trendlines: Trendvonalak, egyenes vonalak, melyek emelkedő trendnél az aljponatok összekötése ad vagy csökkenő trendnél a tetőpontok összekötésével lehet megkapni. A trendvonal áttörése általában trendfordulót jelent.

Triangles: Háromszögek, oldalazó mozgást végző alakzat, egymáshoz közelítő trendvonalak mellett. Három féle háromszög kerül megkülönböztetésre: emelkedő, csökkenő és szimmetrikus.

Triple Top: Hármás csúcs, alakzat három csúcspot kijelölve, hasonlít a fej-vállak alakzathoz, leszámítva, hogy a csúcsok egy szinten vannak. A hármás alj alakzat ellenkezője ennek.

TRIX: Momentum indikátor, mely a három exponenciális átlag kisimításán keresztül mutatja a százalékos változást. Más oszcillátorokhoz hasonlóan a TRIX is egy a nulla szint körül ingadozó indikátor. Az indikátor kiválóan szűri a „piaci zajt” és jól mutatja a piaci trend irányát is.

Typical Price: Tipikus árfolyam, a maximális ár, minimális ár és záró ár átlaga.

Ultimate Oscillator: Larry Williams alkotta meg az Ultimate Oscillatort, mely három különböző oszcillátor súlyozott átlagát mutatja úgy, hogy a komponensek mindegyike különböző periódust használ. Ezek rövid, közép és hosszú távú oszcillátorok, melyeknek a periódusát 7, 14 és 28 naposra szokták a leggyakrabban állítani, és az indikátor 0 és 100 közötti értéket vehet fel.

Up Trendline: Emelkedő trendvonal. Az emelkedő trendvonal, egy egyenes felfelé ívelő vonal, mely a lokális mélypontok összekötése révén rajzolódik ki. Minél hosszabb ez a vonal és minél több alkalommal tesztelte az árfolyam, annál erősebb támaszként működik. A trendvonal törése legtöbbször az éppen aktuális trend irányának megfordulását jelenti.

Upside Gap Two Crows: Három gyertyát tartalmazó, jellemzően emelkedő trend közben kialakuló fordulós alakzat. Az első nagytestű fehér gyertya után a következő nap jelentős réssel nyit az árfolyam az előző nap felett, és egy kistestű fekete gyertyával zár, a rés azonban betöltetlen marad. A harmadik napon egy nagyobb testű fekete gyertyával zár, mely betakarja a második napon formált fekete gyertyát.

Upside Tasuki Gap: Folytatódást jelző alakzat, az első nagytestű fehér gyertya után a következő fehér gyertya jelentős réssel az előző nap maximuma felett nyit és zár. Az ezt követő csökkenő napon az árfolyam a második nap testében nyit és a résben zár, de nem képes bezárni a rést.

Upthrust: Feltolás, fellökés, behalt kitörés. Olyan piaci szituáció, amikor az árfolyam kitör az ellenállási szint fölé, azonban hamarosan visszasüllyed az ellenállás alá. A feltolás alapvetően medve jelzés. A feltolás ellentéte a felpattanás.

Value Line Arithmetic Composite Average (\$VLE): Value Line összetett számtani átlag, a Value Line Befektetési Felmérés indexe, mely a benne lévő részvények indexét egyszerű számtani átlag útján kapja meg.

Value Line Geometric Composite Average (\$XVG): Value Line összetett mértani átlag, a Value Line Befektetési Felmérés indexe, mely a benne lévő részvények indexét mértani átlag útján kapja meg.

Visual Analysis: Vizuális elemzés, a grafikonok és piaci indikátorok alapján hozott a piaci irányára utaló elemzési forma.

Volatility: Volatilitás, mérési eszköz, mely az árfolyamváltozást méri egy adott időszakra. Általában százalékban kerül meghatározásra és a szórás statisztikai mutatóból kerül kiszámításra. Minél volatilisabb egy részvény, annál többet nyerhet (veszthet) rajta a befektető.

Volatility Index (\$VIX): Volatilitás index, a piaci volatilitást mérő index. A kereskedők a VIX-et a piaci volatilitás és hangulat mérsére használják. Magas értéke „medve”, alacsony értéke „bika” piacra utal. Az indexet a CBOE publikálja, napon belüli adatokkal is. A méréshez felhasználja a Standard & Poors 500 Index (SPX) vételi/eladási ajánlatait.

Volume: Forgalom, a kereskedési mennyiség egy adott időszak alatt. A grafikonokon a forgalmi adatokat általában vonal diagramm segítségével ábrázolják. A Nasdaq és NYSE forgalom mérése különböző, a Nasdaq a forgalmat úgy méri, hogy a vevővel szemben mindig egy eladó áll, így 100 darab részvényt kétszer számol. A NYSE ezt az ügyletet egyszer számolja csak.

Washout Day: Kimerülési nap. Fordulót előrevetítő jel. Az eladási klimaxban, vagy magas forgalom által kiteljesedett eladói nyomás teljesen kimeríti a medve tartalékait, utat hagyva a vevőknek. A nap általában egy nagy kereskedési távot bejárt mégis nyitóhoz közelítő záróértékű gyertyában ölthet testet, pl. kalapács, vagy doji.

Weekly Reversal: Heti forduló. Egy heti grafikonon értelmezett fordulós alakzat, az árfolyamok a hétfői nyitás után elindulnak felfele és pénteken az előző heti érték felett zárnak, akkor további emelkedés várható. Ha a hétfőn az előző heti zárónál magasabban nyitnak az árfolyamok, de péntekre jelentősen visszasüllyednek, akkor további csökkenés várható.

Wedge: Ék. Fordulós alakzat, hasonlóan néz ki mint a szűkülő háromszög, az alakzat kialakulásakor a formációt meghatározó vonalak még viszonylag messze vannak egymástól, majd pedig egyre jobban összeszűkülnek. A piaci hangulattól függően az ék lehet csökkenő vagy növekvő is.

Weighted Average: Súlyozott átlag. A mozgóátlag egyik fajtája, a legutolsó adatokat nagyobb hangsúllyal veszi figyelembe.

Weighted Close: Súlyozott záróár. Maximum, minimum és a záróár súlyozott átlaga, ahol a záró értéket nagyobb súllyal kell figyelembe venni, ami természetesen meghatározza az előző két ár súlyát is.

Whipsaw: Behalás. Behalt kitörésről, vagy pozícióról beszélünk, amikor a jelzés utóbb falsnak bizonyul és a piac ellenkező irányba indul, mint azt a jelzés alapján számítottuk. Például egy középtávon kereskedő befektető egy emelkedő háromszögből történő kitörést megvásárol. Szűkülésből kitörve a részvény azonban visszatér a sávba, így a várakozásokkal ellentétben nem folytatódott az emelkedés, rosszabb esetben a pozícióból is veszteséggel kényszerül kiszállni.

Wilder, Welles: Az RSI indikátor és a Directional Movement Indicator (DMI) kifejlesztője.

Williams %R: Larry Williams által kifejlesztett momentum indikátor, melynek működése nagymértékben megegyezik a Stochastic Oscillator-ral. A Williams%R a túlvett és túladott szintek mérésére használatos, az értékek 0 és -100 közötti skálán jeleníthetők meg, ahol 0 és -20 közötti tartomány a túladott szintet, -80 és -100 közötti tartomány pedig a túlvett szintet jelenti. Az

indikátort általában 14 periódusra számolják, napon belüli, napi, heti és havi adatokon is jól használható.

Wilshire 5000 Total Market Index (\$WLSH): Az egész amerikai piacot a legjobban átfogó index, több mint 6500 komponensből áll, magában foglalja az NYSE, AMEX és a Nasdaq papírjait is. Az index teljes piaci kapitalizációja 2000. végére meghaladta a 14.000 milliárd dollárt. A mutató piaci kapitalizáció alapján súlyozott, és csak USA székhelyű vállalatok találhatóak meg benne. Az NYSE, Amex és a Nasdaq tagjai között, elsőbbségi részvények és ADR-ek is fellelhetőek, ezzel szemben a Wilshire 5000 tagjai csak belföldi vállalatok részvényei lehetnek.

Yield Curve: Hozamgörbe. Az egyes lejáratokhoz tartozó lejáratig számított hozamok ábrázolása egymással összekötve. A bal oldalon a rövidtávú állampapírok (Mo.: diszkont kincstárjegyek, USA: T-Bill), középen a középtávú 1-5 év múlva lejáratú állampapírok (Mo.: államkötvény, USA: T-Notes), míg a jobboldalon a hosszú távú állampapírok (Mo.: államkötvény, USA: T-Bond). A hozamgörbe formájából az egész gazdaságra következtetéseket levonni. Például, ha a rövidebb hozamok magasabbak a hosszabb időtávra vonatkozóaknál, akkor fordított hozamgörbéről beszélhetünk, ami a pénzmennyiség visszafogását, és gyakran recessziót jelez előre.

Zig Zag: A Zig Zag indikátor csúcsok és aljakat összekötő vonalak gyűjteménye. Százalékosan fejezi ki azt az értéket, ami az árfolyamnak egy új "zig" vagy "zag" eléréséhez szükséges. Ez az eszköz nem képes megmutatni a trendeket és önmagában sem javasolt használni.